

d'una reforma disposada per l'Ajuntament y la Llotja de Barcelona. Aital reforma està continguda en els «Capítols fets e concordats entre los honrats en Guillem de Cabanyelles e en Francesch Marles, Consols de la mar de Barcelona, entrevinent en aço molts dels notables mercaders de la dita Ciutat, de una part, e en Bernat Maresa, Consol novellament elet en la Ciutat de Damas, de la altra. Los quals Capítols los honrats Consellers de la dita Ciutat volgueren fossen registrats en lo Registre de lur Scrivania a memoria del esdevenidor»⁽¹⁾.

Aquest consolat era trienal, com el d'Alexandria: es de creure, donchs, que en 1387, o sigui un any després dels dits capítols, encara era cònsol de Damasch en Bernat Maresa, donador indubitable del retaule català al monastir del Sinai; puig, si bé hem vist que el 1382 fou remogut l'Arnau Marsells, en el mateix *Llibre de Lletres closes* de la Casa de la Ciutat, en el qual figura l'esmentada Reglamentació Consular de Damasch, poden llegir-se documentats els motius pels quals fou remogut el dit Marsells, pels que's desprèn que sa remoció fou un cas extraordinari. Y precisament el primer capítol constitueix la reforma del servei trienal d'aital consolat, que sembla era el de més autoritat y extensió, ja que la seva jurisdicció comprenia l'Armenia menor, totes les províncies de la Siria y el port de Beyruth.

Pel servei que se li assenyala, se veu emperò que era persona considerada: degué tenir «dos escuders homens bons e de bona parensa e una fembra o un fadri o un hom que li cuyn e li servezca en casa per manera que com lo dit Consol ira fora casa que los dits dos Escuders vagen ab ell...»; a més «aytant com nau o naus haurà en Baruth haja a tenir un Prebere que cant Missa al dit Consol e Mercaders, per tal que no hajen anar a Missa a casa daltre Consol»; y «si lo dit Consol haura del Solda Jamequia (esglesia o casa de congregació) tota o la major partida que ell en aquesta haja tenir continuament lo dit Prebere».

Aprofitant l'ocasió d'ocuparse d'un retaule català a Orient, el Sr. Soler dona noticia d'un altre, de 1432, destinat a la capella dels catalans de Rodes (que degué esser la consular, com així nomena en Capmany a la de Damasch), segons un document contingut en el *Llibre del Clavari* del Consolat de Mar de Barcelona, dels anys 1431 y 1432, que es com segueix:

«Als molt honorables los administradors de la taula de la ciutat de Barcelona. Los consols de la mar de la dita ciutat. Com lonrat en Johan Claris defenedor de la mercaderia e clavari del dret del pariatge deia fer dir e scriure an Johan Soler missatge jurat de la nostra Cort tres lliures vuyt sous barcelonesos al dit Johan pertanyents per certes messions que a manament nostre ha fetes per spatxament de un retaule que es estat carregat sus la nau den Lluís Ferrer a obs de la capella dels catalans en la ciutat de Rodes segons en la apocha de que fermada larguament se conte per ço com haura feta la dita continuats aquella e cobrats lo present. Scrit en Barcelona a XXXI d'Agost a nativitate domini M.^oCCCC.^oXXX secundo.»

Aquest INSTITUT s'ha posat en relació ab M. Couyat-Barthoux a fi de publicar una reproducció del retaule de Santa Catarina. M. Couyat-Barthoux s'ha ofert, després d'algunes raonables condicions, a deixar reproduir en tricromia la copia fotogràfica del retaule. Aquesta se compon de dos clixés de 18 x 24, en colors.

En virtut de trobarse M. Couyat-Barthoux de viatge durant tot l'hivern de 1913, no hem pogut reproduir el retaule en el present ANUARI. Ho farem segurament en el vinent.

Restauracions y destruccions

SANT JOAN DE LES ABADESES

Les obres de reparació que's fan a Sant Joan de les Abadeses, han donat medi d'establir clarament el plan d'aqueix interessant monument català.

El temple actual del monastir de Sant Joan de les Abadeses (fig. 40) fou el continuador d'altre més antich construït en el segle IX, successor probablement d'un altre més vell encara. El comte Wifret y la seva esposa, en 875, hi funden un monastir de dones al que ofereixen sa filla Emnon, després primera abadesa⁽²⁾. Se comença llavors un temple que's consagrà el 8 de les Kalendes

(1) Colecció Diplomàtica, número CIX, del segon volum de les esmentades *Memorias*.

(2) Bofarull, *Los Condes vindicados*, v. I, p. 16. — Villanueva, *Viaje literario*, v. V, p. 76. — Parasols y Pi, *San Juan de las Abadesas y su mayor gloria el Santísimo Misterio*.

de juliol del any III del Rey Carles el Gros (27 de Juny de 887). En l'any 1017, per Butlla de Benet VIII, les monjes son substituïdes per canonges regulars agustins francesos. La seva historia es accidentada. Del any 1017 al 1054 s'hi estableix la Seu episcopal de Besalú. Traslladada aquesta

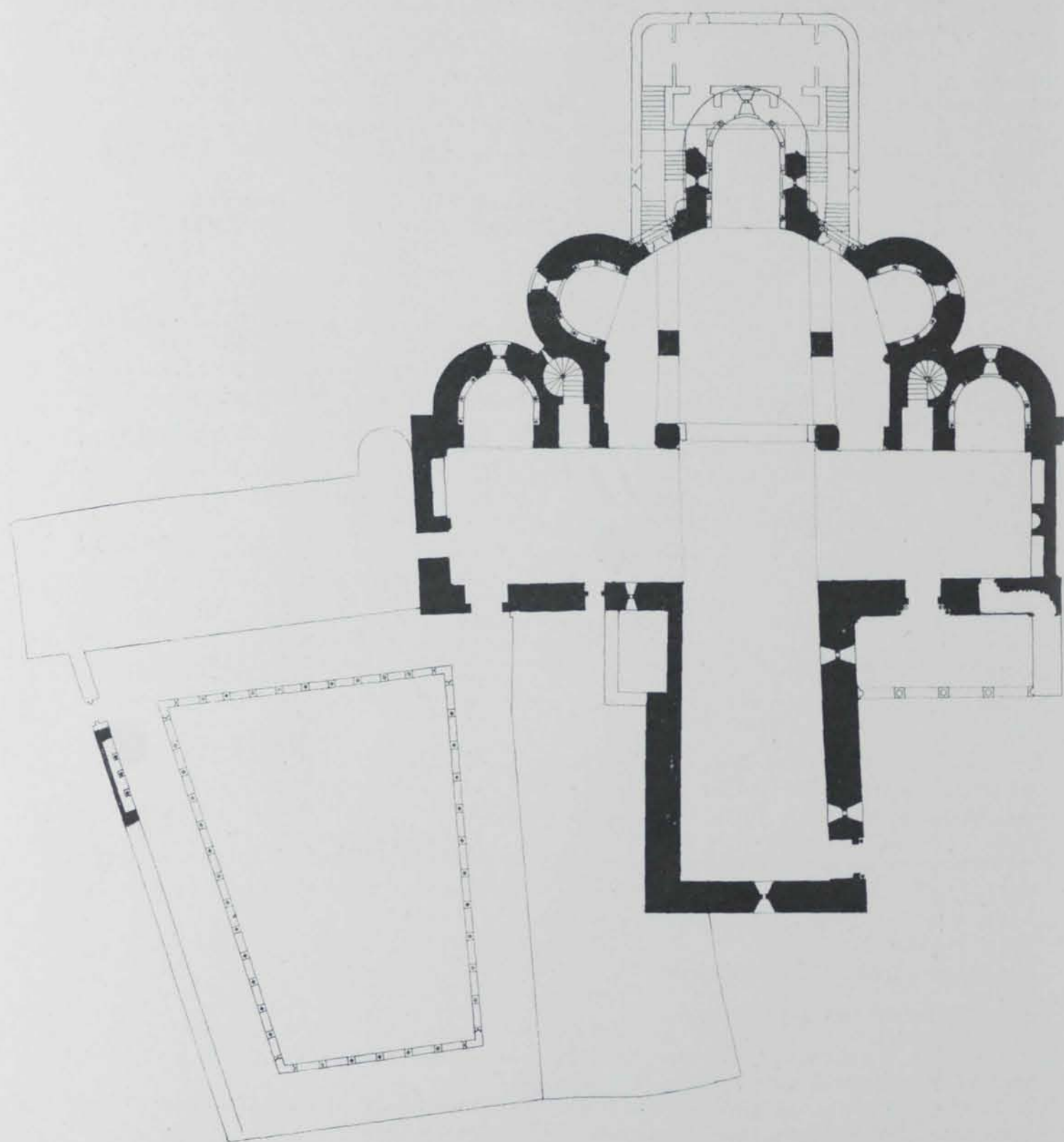


Fig. 40. — Plan de Sant Joan de les Abadeses. Estat actual

Esc. 1 : 400

després a Carcassona, segueix el monastir mentat la sòrt de tants monastirs catalans d'esser anexionat a Sant Víctor de Marsella (1083). Després els monjos francescs son trets per Butlla del Papa Pascual II del any 1114, establint canonges regulars de Sant Agustí.

Es això senyal d'un nou període d'activitat de construcció, que basteix una nova iglesia consagrada en 1150 per l'abad Pons de Munnells. Aquesta es l'obra que ha arribat fins a nosaltres.

Tots els seus caràcters pertanyen a l'art de la dotzava centuria, que a Catalunya representa la restauració de l'ofici del picapedrer y la nova instauració de l'art de l'esculptura. El seu plan no s'enten a primera vista. En Lampérez, ben conegut arquitecte castellà, sembla vèurehi una obra personal més aviat que el fruit d'influències d'escola determinada (1). Y es que en aqueix interessant monument hi ha com la superposició de dos pensaments, millor dit, de dos mètodes o de dues escoles, com un monumental palimpsest que, en pedra, dos pobles, dues èpoques, han escrit en diferenta escriptura. El plan primitiu (fig. 41) imaginàriament restaurat, que s' reproduceix en aquesta plana, era un plan francès.

Nosaltres trobem una explicació millor en altra hipòtesis. Al començament de l'obra s' tracta de construir una basílica de tres naus, ab el santuari complicat que avuy encara s' conserva. Era aital forma antiquíssima a França ja en el segle X; havia sigut construïda en semblant disposició l'iglesia de Sant Martí de Tours, que havia estat conservada en la reconstrucció del segle XI. Aqueixa iglesia sembla que es, avuy per avuy a França, el tipus més antich conegut d'aital disposició interessantíssima (2). Al segle XII es aqueixa forma de plan un tipus molt comú y, per dirho així, ordinari (3) a casi tots els indrets de França, sobretot a les vores de la Loire y a la Borgonya, en el Centre, al Portou, al Lemosin, Auvergne y Borbonnais. Es menys freqüent en la conca del

Rodan, en l'Illa de França y provincies del voltant, en el Nort y en l'Est; escasseja a Normandia (4) y n'hi ha alguns exemples a Bretanya, en el Marne. Y en el monastir de Sant Joan les ordres franceses que havien regit l'antich cenobi de la reconquesta catalana havien deixat rastre en l'obra, adoptant un sistema de plan, escassíssim a Espanya avans de que el propaguessin els cisterciencs, que l'adoptaren per primera vegada cap a l'any 1174 en la reparació de l'iglesia de Clairvau, un dels monastirs cap de l'Ordre.

A Sant Joan de les Abadeses l'obra es possible que s' dugués a bon terme sots la direcció d'un monjo estranger, que per la mena d'obra, no sembla pas extraordinariament hàbil. L'obra feya poch que era acabada, quan un terratrèmol (5), probablement, enrunà la complicada girola y ses

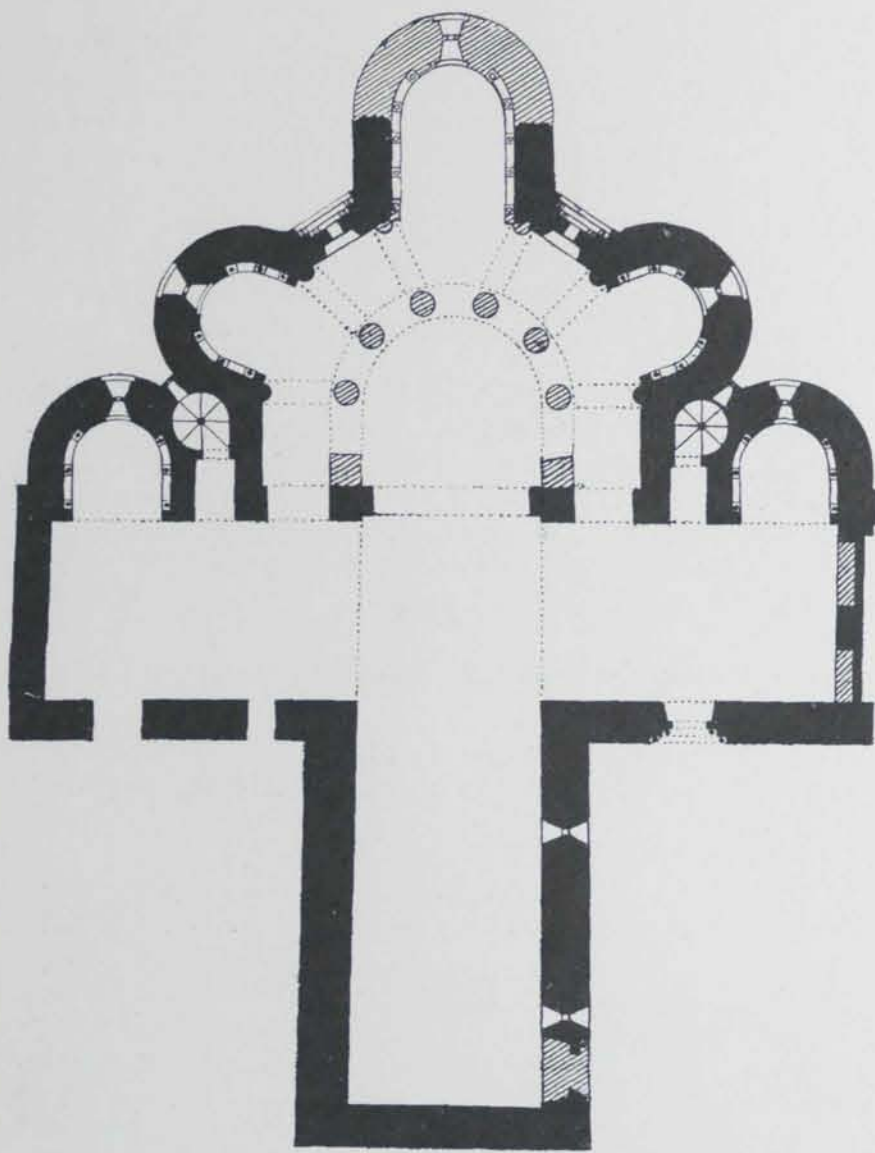


Fig. 41. — Plan de Sant Joan de les Abadeses. Restauració ideal Esc. 1 : 400

(1) Lampérez y Romea, revista *Arquitectura y Construcción*, any 1903, p. 270.

(2) Lasteyrie, *L'Architecture romane*, p. 105 y següents.

(3) Enlart, *Manuel d'Archéologie française*, v. I. p. 233.

(4) Lasteyrie, p. 297 y següents.

(5) Els dies 11 y 12 de Desembre de 1151, a les 4 del matí, s'experimentaren grans terratrèmols per el temps d'una hora. Les desgracies personals foren moltes y els danys materials foren tals, que la major part d'edificis foren derruïts y

voltes esfèriques y anulars. Els que ho restauraren eren gent del país y, ab els mètodes catalans ab que sempre havien cobert les bassíliques, els nostres mestres d'obres intentaren refer la volta caiguda sobre'l plan exòtich, més complicat que l'usual, de tradició antiquíssima. Y aixís se produí l'extranya disposició actual de les voltes cilíndriques, com prolongació de les de una bassílica que penetra dintre l'absis, y's troben ab les antigues columnes que sostenien la volta primitiva, formant un interessant conjunt, quasi inexplicable, que la fa única, potser, en l'història de la nostra arquitectura.

Rès més difícil d'entendre que la disposició actual de l'iglesia, de plan de creu ab un amplíssim transcepte a n'el qual dona l'extrany Santuari. La nau y els transceptes estàn coberts ab voltes semicirculars, més altes la d'aquella que la d'aquests, a fi d'evitar penetracions; la primera's prolonga dintre'l Santuari rodejada de dues colaterals cubertes ab volta en quart de círculo, que s'entrega contra els murs poligonals d'aquell, donant lloch a extranyes curves d'intersecció. Que no era aquesta la disposició del plan primitiu, ho indiquen les vacilacions y dificultats que troba'l constructor. D'una part queden en peu les columnes inútils que havien d'aguantar els doblers de la girola; d'altra no's sapigué com resoldrer l'enllaç de la coberta d'aquesta ab les del transcepte, quedant uns aigües-fondos inhàbilment disposos pera un país ahont la neu no es cosa extraordinària.

A la girola s'hi obrien tres absis decorats interiorment d'arcuacions. El central dedicat a la Verge, es avuy substituït per la capella començada en 1619 y pel camarí del Sant Misteri, de principis del segle XVIII (Març de 1710); mes la memoria de la seva existencia ha quedat en els documents (1). Es separat dels altres per dos finestres luxosíssimes. Era l'absis secundari darrera l'altar major dedicat a Santa Maria la Blanca, seguint la costum antiquíssima comú a l'Europa d'Occident, transformació potser de l'oriental de dedicar l'absis a la Theotocos. D'aquesta capella s'en veuen indicis encara sobre les voltes de les escales construïdes en el segle XVIII. — J. P. y C.

SANT SALVADOR DE BIANYA Y SANTA MARIA DE CERVIÀ

Casi coetània de la iglesia de Sant Joan de les Abadeses es la iglesia de Sant Salvador de Bianya restaurada per l'arquitecte de Girona don Rafel Masó, consagrada l'any 1170 per Guillèm, bisbe de Girona, en temps de l'abat de Sant Joan, Pons de Morells, bisbe de Tortosa (2). Es un interessant exemple d'iglesia d'una nau ab un absis decorat que fa contrast ab el país pobre, plè de boscos, en mitg del qual fou construïda.

Durant l'estiu de 1911 s'efectuà la restauració de l'iglesia romànica de Sant Salvador de Bianya; actualment l'iglesia perteneix en propietat a D. Isidor Pujador, qui costejà l'obra de restauració, encomanantla al arquitecte de Girona D. J. Masó y Valentí.

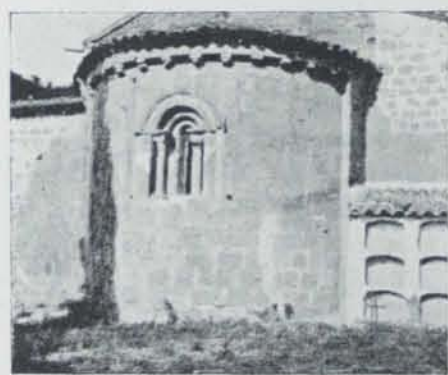


Fig. 42

Absis de Sant Salvador de Bianya

Se tracta d'una iglesieta d'una nau, obra del segle XII, a la qual successives modificacions transformaren de manera que quasi be s'havia esborrat la seva primitiva composició, y que ara, mercès a les tasques de restauració fetes ab gran seny, ha tornat a reapareixer.

La feina del restaurador ha sigut pura y exclusivament de rehabilitació, y no de reforma. Se repicaren les parets, fent apareixer l'aparell que les successives capes de calç cobrien y se netejaren els capitells del arch triomfal, retornant aquest al seu primitiu esplendor.

L'aire primitivíssim dels dos capitells del arch triomfal, fa creure a algú en la possibilitat de que sien restes de l'obra del any 1090, al qual se remonen els primers documents que's tenen d'aquest temple, encara que no sembla això

els pochos que quedaren molt malmesos. Això succehí poch més tart d'un any després de la consagració de l'iglesia, que fou el 3 de Novembre de 1150.

De varis documents del Arxiu de Sant Joan de les Abadeses, d'un *Cronicó* de Ripoll que's guarda en dit Arxiu y comunicació de Mossen Joseph Masdeu, encarregat del Arxiu de Sant Joan de les Abadeses.

(1) «La capilla mayor se puede rodear y en ella están levantados dos altares; el primero y menorete dedicado a los dos Juanes como está dicho, el otro mayor está tras de éste en lugar más eminente, al cual se sube por dos bien labradas gradas y aunque le llaman altar de Santa María, tiene por retablo la figura de Cristo nuestro Señor con los santos discípulos que le bajaban de la cruz, todo de bulto y muy devotos». Pujades, *Crònica de Catalunya*, ll. XII, cap. VI, p. 337 y següents.

(2) Muntsalvatje, *Nomenclátor histórico de las Iglesias parroquiales y rurales, santuarios y capillas de la provincia y obispado de Gerona*. V. 18 de ses *Memorias históricas*. Olot, 1910, p. 24.

verosímil dada la unitat de l'obra conservada.

En la part exterior l'obra de restauració ha interessat principalment l'absis, en el que s'ha obert un finestral cegat, descalçant els hermosos detalls escultòrics del mateix que estaven tapats.

Ab el desitg de completar lo mellorment possible la restauració, l'arquitecte Masó reuní una serie d'elements arquitectònics que eren escampats en cases de la rodalia, y ab ells composà el portal de la restaurada iglesia, pera la qual se construí de bell nou, baix plànols y projectes del mateix arquitecte restaurador, un bellíssim altar.

L'adjunta fotografia de l'absis (figura 42) donarà idea de la restauració de Sant Salvador de Bianya.

Cal també notar aquí com ha estat netejat por son propietari el claustre interessantíssim, de formes arcaïants, del monastir de Santa Maria de Cervià (fig. 43), un dels que a Catalunya pertenesqueren al monastir de Sant Miquel della Chiusa, la famosa *Sacra di San Michele* de la vall de Susa que s'obria al peu del Mont Cenis, cap a l'Italia.

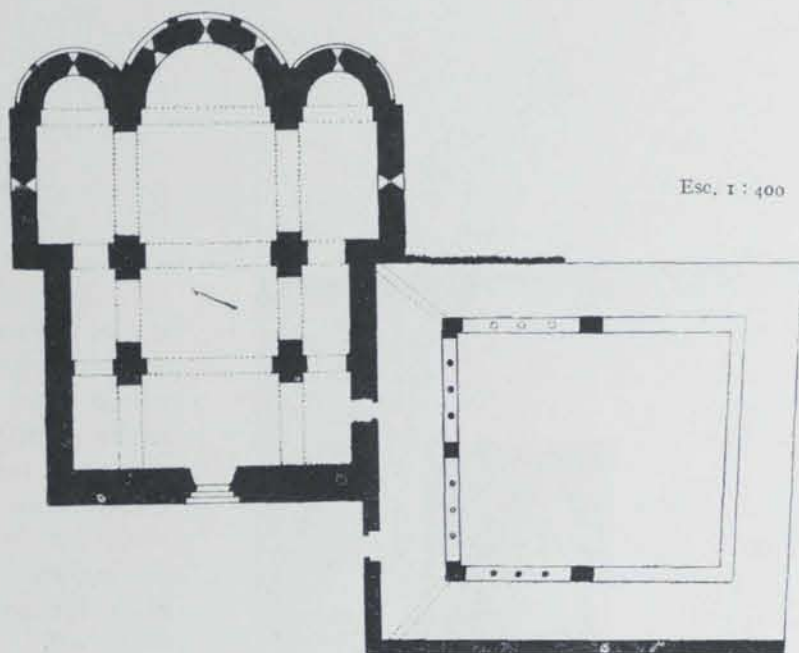


Fig. 43. — Santa Maria de Cervià

LA PORTA DE SANTA CATERINA, AVANS DE PORTOPÍ, A PALMA DE MALLORCA

La ciutat de Mallorca, segons diu D. Josep M.^a Quadrado en sa *Historia de la Conquesta de Mallorca. Crònica inédita de Marsilio y de Desclot*, tenia al temps en que la prengué el Rey En Jaume I, tres portes principals corresponents als tres punts cardinals que miren a l'interior de l'illa; la de Bab-al-Kofal, posteriorment *de l'Esvahidor, Pintada vella y de Santa Margalida*, dirigida al nord; la de Bab-al-beled, *del Camp*, a llevant; y la de Portopí, a ponent. Aquesta perdé prompte la primitiva denominació, a cause, pot esser, de la decadencia del citat antich port, puig en el segle XV «había tomado ya el nombre de Santa Catalina, del hospital bajo de ella edificado» (1). Per porta de Portopí era coneguda pels moros en la centuria XII, si no menten els escritors pisans, y en la XVI quedaren ses ruïnes dins un bastió que s'aixecà en el punt dit *Puig de Sant Pere*, nom que li vengué d'un petit oratori dedicat al Príncep dels Apòstols que en el carrer immediat hi havia fins no fà gaires anys en que s'vené, servint avuy per altres objectes. L'Excm. Sr. D. Ferran Weyler y Laviña en sa *Historia orgánica de las fuerzas militares que han defendido y ocupado a la isla de Mallorca*, manifesta que en 1548 se tractava del portal de Santa Caterina, que estava caiguent (2). El mateix autor indica que en 1574 s'havien fetes reparacions en el bastió de Santa Caterina (3), lo qual demostra que llavors n'hi havia allà un de construit; però no s pot assegurar si romanía o no la referida porta. En Weyler, al dir que per tal punt començà la reforma dels murs de la ciutat ideada per l'eminent enginyer italià Jacobo Paleazzo, vulgarment conegut pel sobrenom de Fratin, exposa que «en 1576 se contrató frente la puerta de este nombre (Santa Caterina) la ruptura de un trozo de terreno petroso» (4), sense precisar el lloch ahont aquella estava. Pochs anys després, en 1582, se troba mencionada una porta de Santa Caterina, calificada de nova per En Quadrado (5), damunt la qual volgué colocar ses armes el que aleshores era Llochtinent General de Mallorca N'Anton d'Oms, qui, durant el seu govern, continuà la porfiada lluita ab el país y ab ses corpora-

(1) Quadrado. *La ciudad de Mallorca (Palma) en el siglo XV*. V. *Boletín de la Sociedad Arqueológica Luliana*: t. III, p. 52.

(2) Weyler. *Historia orgánica de las fuerzas militares, etc.*, p. 220.

(3) Id., id., p. 209.

(4) Id., id., p. 232.

(5) Piferer y Quadrado. *España. Sus monumentos y artes. Su naturaleza e historia. Islas Baleares*, p. 466.



Fig. 44.—Porta de Sta. Caterina. Palma de Mallorca

cions representatives, ja començada de temps en-
rera per sos antecessors. Els Jurats li manifestaren
en 26 de Janer del amunt citat any 1582, que «ha
apparegut a dits Jurats cosa nova e insolita que en
dita porta o portal se hagen de posar altres armes
que les de sa Magd. y del present regne, com sia
porta publica y principal desta ciutat» (1). En 31
immediat següent contestà el Governador reconve-
nint als suplicants, perque «tenint tantes coses utils
y necessaries a la bona administració de sos offi-
cis... se hagen ocupat en una cosa tant voluntaria
y que tant poch los importa com es supplicar a
sa Sria. manas llevar les insignies y armes sues
que en la porta de Sta. Catherina ara novellament
fabricada se han posat» (2). Apellaren els Jurats al
Rey, y si N'Oms, que perdé el plet, no passà per
la vergonya de veure arrancades ses armes d'aquell
lloch, fou perque morí en 21 de Septembre del re-
ferit any.

Rès sabem sobre si tal porta estava prop del
temple parroquial de Santa Creu, com la que
avuy existeix. Per ventura, sense variar gran cosa
de siti aquella, obres successives la modificaren.
L'actual (fig. 44) s'acabà en 1645, segons expressa
l'inscripció que segueix, copiada directament per

nosaltres; y posseirne un trallat se fa ara convenient, puig la demolició del repetit portal sembla que
no trigarà gaire temps.

REYNANDO LA MAGESTAD DEL REY
PHELIPE IIII N. S. Y SIENDO VIREY
Y CAPITAN GENERAL D. IVSEPE
PEREZ DE POMAR TORRES Y
MENDOÇA Y IVRADOS DESTA
CIVDAD NICOLAS TOGORES
FRANCISCO GARRIGA NICOLAS
ARMENGOL RAMON ESTADA
ANTONIO SOCIAS Y MIGVEL FIOLE
ACABO ESTA PVERTA EN EL AÑO 1645.

Se troba la làpida sobre l'arch exterior: damunt d'ella y del cordó del mur hi ha un escut, de gust
barroch, ab les quatre barres catalanes; y en els seus costats, dret y esquerre, dos escutets com-
pletament iguals, bessons, ab les armes del regne de Mallorca. — P. A. S.

LA REFORMA DE BARCELONA

En les obres de la Reforma de Barcelona han estat destruïdes les següents construccions
notables:

L'iglesia de Sant Pere y Santa Marta que fou acabada cap a l'any 1747 en que fou beneïda. Era
l'iglesia d'un antich hospital construït pel Municipi en terrenys del marquès de Sentmanat, en subs-
titució del Hospital de l'Almoyna de Barcelona, fundat per Pere Desvilar, y destruït, com tot el
barri de Ribera, pera edificar la Ciutadella (3).

La Font del Carrer de la Avellana que 's construï cap a la meitat del segle XV. A 10 de Janer
de 1434 el Concell comprà pera construïrla una casa que posseïa Bernard Sola (4).

(1) Estanislao de K. Aguiló. *Blasones del Lugarteniente en la Puerta de Santa Catalina*. V. *Almanaque de las islas
Baleares*, any 1896, p. 48.

(2) Id., id., id.

(3) Pi y Arimon, *Barcelona antigua y moderna*, t. II, p. 317.

(4) Pi y Arimon, p. 411.